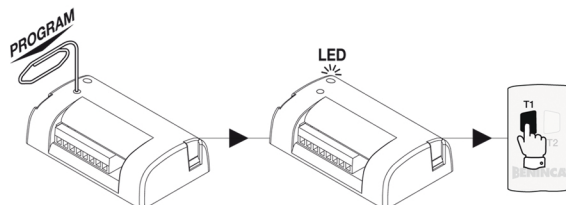


NOTICE DE PROGRAMMATION BENINCA TO.GO 2VA

> RÉCEPTEUR EN BOÎTE (ONE.2WB/ONE.2WO ET PRÉCÉDENTS)

Pour mémoriser un émetteur, agir comme il suit :

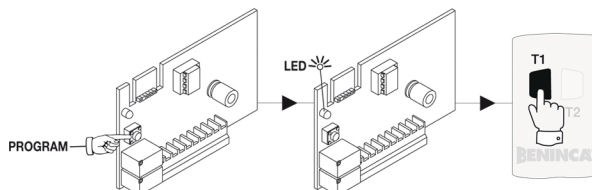
- Appuyer sur le bouton Programme, à l'aide d'une agrafe jusqu'à ce que la diode électroluminescente rouge s'allume.
- Au plus tard dans les 5 secondes, appuyer sur le bouton de l'émetteur à associer au canal 1.
- Au plus tard dans les 5 secondes qui suivent, il est possible de mémoriser un nouvel émetteur sur le canal 1.
- Pour associer le canal 2, appuyer 2 fois sur le bouton Program de l'appareil jusqu'à ce que la diode électroluminescente verte s'allume.
- Au plus tard dans les 5 secondes, appuyer sur le bouton de l'émetteur à associer au canal 2.
- Au plus tard dans les 5 secondes qui suivent, il est possible de mémoriser un nouvel émetteur sur le canal 2.



> RÉCEPTEUR À ENCLENCHEMENT (ONE.2WI ET PRÉCÉDENTS)

Pour mémoriser un émetteur, agir comme il suit :

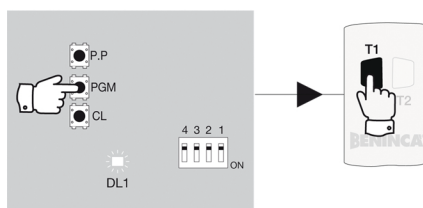
- Appuyer sur le bouton Programme, jusqu'à ce que la diode électroluminescente rouge s'allume.
- Au plus tard dans les 5 secondes, appuyer sur le bouton de l'émetteur à associer au canal 1.
- Au plus tard dans les 5 secondes qui suivent, il est possible de mémoriser un nouvel émetteur sur le canal 1.
- Pour associer le canal 2, appuyer 2 fois sur le bouton Program de l'appareil jusqu'à ce que la diode électroluminescente verte s'allume.
- Au plus tard dans les 5 secondes, appuyer sur le bouton de l'émetteur à associer au canal 2.
- Au plus tard dans les 5 secondes qui suivent, il est possible de mémoriser un nouvel émetteur sur le canal 2.



> CENTRALES DE COMMANDE AVEC RADIO INTÉGRÉE ET TOUCHE D'APPRENTISSAGE

- Appuyer une fois sur la touche PGM pendant 1 seconde, la diode électroluminescente DL1 commence à clignoter avec 1 seconde de pause pour indiquer que le récepteur est dans l'attente d'un code de l'émetteur.
- Appuyer dans les 10 secondes qui suivent sur le bouton de l'émetteur qu'on souhaite mémoriser avec fonction P.P. après la mémorisation, le récepteur sort automatiquement de la phase de programmation.
- Au plus tard dans les 10 secondes qui suivent la mémorisation, il est possible de mémoriser d'autres émetteurs.
- Certaines centrales utilisent la diode électroluminescentes ou la lumière de courtoisie pour confirmer la mémorisation effective.
- Pour abandonner la programmation, sans mémoriser d'émetteur, attendez 10 secondes.

Certaines centrales de commande peuvent avoir des fonctions particulières (ouverture piétonne, deuxième canal radio), référez-vous aux instructions de l'appareil pour plus d'informations.



> CENTRALES DE COMMANDE AVEC RADIO INTÉGRÉE ET ÉCRAN LCD

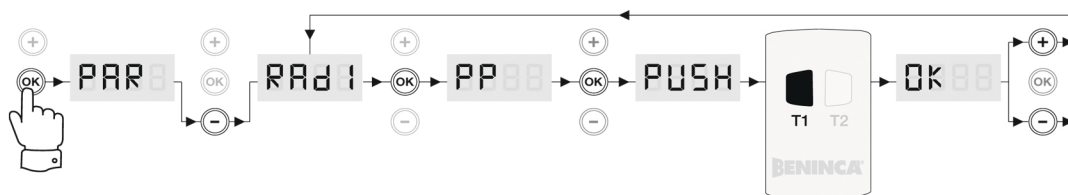
Sur ce type de centrales, il y a un menu radio par l'intermédiaire duquel il est possible d'effectuer toutes les opérations de programmation du récepteur intégré.

La centrale doit être alimentée, l'antenne doit être raccordée aux entrées prévues à cet effet en utilisant exclusivement le câble RG58.

Appuyer sur le bouton <OK>, l'écran LCD s'allume et affiche le premier menu disponible (en général « Paramètres » PAR).

- À l'aide de la touche <+> ou <->, aller sur le menu « RAD1 » (RADIO).
- Appuyer sur le bouton <OK>, l'écran affiche la première fonction disponible dans le menu (normalement la fonction PP).
- Choisir à l'aide de la touche <+> ou <-> la fonction « PP ».
- Appuyer sur le bouton <OK>, l'écran affiche l'inscription « PUSH » pour indiquer l'attente d'un bouton qui demande d'appuyer sur le bouton de l'émetteur qu'on souhaite associer.
- Une fois l'opération terminée, «OK» affichera sur l'écran.

Le menu radio a également d'autres fonctions spécifiques au type de centrale (ouverture piétonne, deuxième canal radio, ouvrir/ferme séparé), consultez les instructions fournies avec le dispositif.



> SÉLECTION TYPE DE CODAGE (TO.GO VA)

Les émetteurs de la série VA peuvent fonctionner tant en mode HCS qu'en mode ARC.

Ceci permet d'utiliser les émetteurs même sur des systèmes avec de récepteurs HCS.

L'émetteur est fourni d'usine avec le codage ARC.

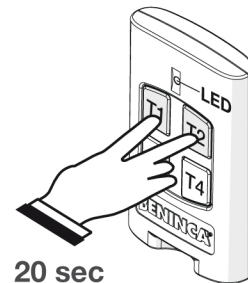
Pour changer le type de codage, appuyer simultanément sur les touches T1 et T2 pendant 20 secondes.

Au bout de quelques secondes, la diode électroluminescente se met à clignoter, pour indiquer que le mode est sur le point de s'activer :

2 clignotements et pause d'1 seconde, l'émetteur est sur le point d'être configuré comme HCS

3 clignotements et pause d'1 seconde, l'émetteur est sur le point d'être configuré comme ARC

lorsque la diode électroluminescente s'allume avec la lumière fixe, l'émetteur a changé de mode.



> ACTIVATION DE LA TOUCHE CACHÉE

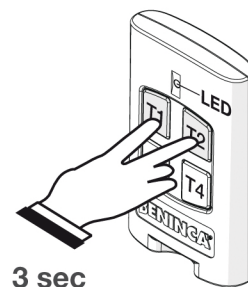
Certaines fonctions avancées nécessitent l'enfoncement de la « Touche Cachée ».

En ce qui concerne les émetteurs classiques, le bouton caché est un bouton à l'intérieur de la boîte qui doit être enfoncé à l'aide d'une agrafe ou d'un fil de fer.

Sur les nouveaux émetteurs TO.GO ARC, la fonction « Touche cachée » s'obtient en appuyant sur les touches T1 et T2 simultanément pendant au moins 3 secondes.

Lorsque la diode clignote, cela signifie que le code « Touche cachée » a été transmis.

Attention : Si la diode électroluminescente clignote avant 3 secondes, cela signifie que la pression des touches n'a pas été simultanée et que n'a pas été envoyé le code de la « touche cachée »



Les récepteurs disposent généralement de deux canaux de transmission (CH1 et CH2), pour identifier le canal sur lequel est en cours la programmation, la couleur de la diode électroluminescente est utilisée :

Le canal CH 1 est associé à la couleur ROUGE

Le canal CH 2 est associé à la couleur VERTE