

TO.GO



BENINCA[®]
TECHNOLOGY TO OPEN

TO.GO 2A
TO.GO 4A

TO.GO 2VA
TO.GO 4VA

TO.GO 2AS
TO.GO 4AS

TO.GO 2AK
TO.GO 4AK

TO.GO 4ASE

TO.GO 2QV
TO.GO 4QV

GUIDE À LA PROGRAMMATION

INDEX

CARACTÉRISTIQUES TECHNIQUES	2
ADVANCED ROLLING-CODE (ARC) 128 BIT	3
TO.GO - MODÈLES ET CARACTÉRISTIQUES.....	3
LES RÉCEPTEURS	4
EEPROM.....	4
TO.GO - MÉMORISATION DES ÉMETTEURS.....	5
RÉCEPTEUR EN BOÎTE (ONE.2WB/ONE.2WO ET PRÉCÉDENTS)	5
RÉCEPTEUR À ENCLENCHEMENT (ONE.2WI ET PRÉCÉDENTS).....	5
CENTRALES DE COMMANDE AVEC RADIO INTÉGRÉE ET TOUCHE D'APPRENTISSAGE.....	6
CENTRALES DE COMMANDE AVEC RADIO INTÉGRÉE ET ÉCRAN LCD.....	6
TO.GO - FONCTIONS AVANCÉES.....	7
SÉLECTION TYPE DE CODAGE (TO.GO VA).....	7
ACTIVATION DE LA TOUCHE CACHÉE.....	7
APPRENTISSAGE À DISTANCE	7
APPRENTISSAGE À DISTANCE SUR LES RÉCEPTEURS ONE WB/WI.....	7
APPRENTISSAGE À DISTANCE INCORPORÉS DANS LES CENTRALES DE COMMANDE.....	8
TO.GO AK CLONABLE	8
CLONAGE RAPIDE.....	8
CLONAGE AVANCÉ.....	9
REMPACEMENT DE LA BATTERIE.....	9

> CARACTÉRISTIQUES TECHNIQUES

	TO.GO 2A TO.GO 4A	TO.GO 2VA TO.GO 4VA	TO.GO 2AS TO.GO 4AS	TO.GO 2AK TO.GO 4AK	TO.GO 4ASE	TO.GO 2QV TO.GO 4QV
Alimentation	A23 type 12V alkaline battery					
Durée batterie	2 years with 10 transmissions per day					
Codage radio	rolling code 128bit ARC	rolling code 128 bits ARC et rolling code 64 bits HCS	rolling code 128bit ARC			
Fréquence transmission	433,92 Mhz					868 Mhz
Temp. fonctionnement	(-0 +50) °C					
Portée	230 m à l'air libre en l'absence de perturbations					
Degré de protection	IP40					
Dimensions	65x40x14 mm					

> ADVANCED ROLLING-CODE (ARC) 128 BIT

L'introduction du nouveau codage rolling-code 128 bits ARC hausse le niveau de sécurité du système radio Benincà. La présence du logo ARC sur l'emballage du produit garantit la compatibilité du récepteur à la nouvelle norme :



La mémorisation des nouveaux émetteurs ARC est complètement analogue à celle des émetteurs Rolling Code avec codage HCS*, mais il faut garder à l'esprit que :

Les émetteurs ARC et Rolling Code HCS ne peuvent pas être mémorisés sur le même récepteur en même temps, étant donné que les deux types de codage sont incompatibles entre eux.

Le premier émetteur mémorisé établit la typologie d'émetteurs à utiliser par la suite.

Si le premier émetteur mémorisé est ARC, il ne sera pas possible de mémoriser des émetteurs Rolling Code HCS et vice-versa. Les émetteurs à code fixe ne peuvent être utilisés qu'en association avec ceux Rolling Code HCS, en réglant la logique (ou le dip/switch) CVAR sur OFF. Ils ne sont donc pas utilisables en association avec les émetteurs ARC. Si le premier émetteur Rolling Code mémorisé est un ARC, la logique CVAR n'a pas d'influence.

Si on souhaite changer de typologie d'émetteurs, il est nécessaire de réinitialiser le récepteur (comme indiqué dans la notice du dispositif).

* Par Rolling-Code HCS, on entend les émetteurs Rolling Code Benincà classiques normalement utilisés avant l'introduction du nouveau codage ARC.

> TO.GO - MODÈLES ET CARACTÉRISTIQUES



TO.GO 2A - TO.GO 4A

Émetteur rolling code 433,92 MHz à 2 ou 4 canaux avec codification ARC à utiliser exclusivement avec les nouveaux récepteurs ARC compatibles.



TO.GO 2VA - TO.GO 4VA

Émetteur rolling code 433,92 MHz à 2 ou 4 canaux avec codification ARC ou HCS (configurable). Sortant d'usine avec le codage ARC, il peut être utilisé avec les deux types de récepteurs Rolling-code Benincà.



TO.GO 2AS - TO.GO 4AS

Émetteur rolling code 433,92 MHz à 2 ou 4 canaux et codification rolling code avec codification ARC fournis dans des paquets avec numéro de série consécutif.

Le paquet contient les numéros de série initial et final, à utiliser avec le programmeur Advantouch pour mémoriser un nombre élevé d'émetteurs en une seule et même opération.



TO.GO 2AK - TO.GO 4AK

Émetteur rolling code 433,92 MHz à 2 ou 4 canaux. Version clonable, il permet de réaliser une copie d'un émetteur à code fixe déjà mémorisé ou peut être utilisé comme un émetteur normal avec codage ARC.



TO.GO 4ASE

Émetteur Rolling-code 433,92 MHz à 4 canaux avec codage ARC et traitement spécial soft-touch qui le rend doux au toucher et résistant aux rayures, permettant ainsi une durée de vie plus longue. À utiliser exclusivement avec les nouveaux récepteurs ARC compatibles.



TO.GO 2QV - TO.GO 4QV

Émetteur rolling code 868MHz à 2 ou 4 canaux avec codification ARC à utiliser exclusivement avec les nouveaux récepteurs ARC compatibles.

> LES RÉCEPTEURS

Les récepteurs compatibles avec les nouveaux émetteurs TO.GO ARC peuvent être de 4 typologies différentes:



Récepteur externe en boîte à appliquer à l'intérieur du boîtier central pour les centrales dépourvues de récepteur intégré.

Ce type de récepteurs dispose d'un bornier pour le raccordement de l'alimentation, de l'antenne radio et de deux sorties configurables. Étant donné que c'est un dispositif complètement indépendant, il peut être utilisé pour n'importe quel type d'application qui nécessite un contrôle radio.

Dans ce guide, nous ferons référence au modèle ONE2WB (réf. article 9673103), un récepteur à deux canaux qui gère les codages ARC, HCS et les codes programmables.



Récepteur à enclenchement pour des centrales de commande dotées de connecteur rapide molex.

Ce type de récepteurs lorsqu'il est inséré dans le connecteur de la centrale se comporte comme un récepteur intégré, il reçoit du courant et le signal provenant de l'antenne de la centrale et les canaux de commutation sont gérés par la centrale. La programmation se fait à l'aide du bouton et de la diode électroluminescente présente sur le récepteur.

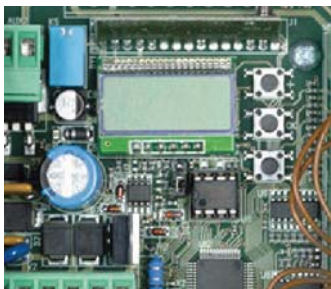
Dans ce guide, nous ferons référence au modèle ONE2WI (réf. article 9673102), un récepteur à deux canaux qui gère les codages ARC, HCS et les codes programmables.



Récepteur intégré dans la centrale de commande avec programmation à l'aide de boutons et de trimmer/dip-switches.

Sur ce type de centrales est présent un bouton de programmation et une diode électroluminescente de signalisation qui permet la programmation des fonctions du récepteur intégré.

Dans ce guide, nous allons nous référer au modèle CPJ3, intégré dans les motoréducteurs JM.3, la procédure est dans tous les cas analogues à celle d'autres modèles de centrale avec récepteur intégré.

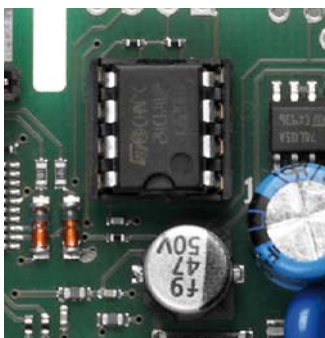


Récepteur intégré, dans la centrale de commande avec programmation à l'aide d'un écran LCD.

Sur ce type de centrales, il y a toujours un menu radio par l'intermédiaire duquel il est possible d'effectuer toutes les opérations de programmation du récepteur intégré. Le menu radio permet également la gestion des fonctions avancées spécifiques à chaque appareil.

Dans ce guide, nous allons nous référer au modèle BRAINY, la procédure est dans tous les cas analogues à celle d'autres modèles de centrale avec écran LCD.

> EEPROM



Il est important de savoir que la plupart des récepteurs Benincà mémorisent les codes des émetteurs dans une mémoire spéciale (EEPROM) amovible.

Sur la figure à côté, vous voyez une EEPROM installée dans une centrale, l'emplacement de l'EEPROM est toujours indiqué dans les instructions fournies avec l'appareil.

En cas de remplacement d'une centrale ou d'un récepteur, vous pouvez supprimer l'EEPROM de l'ancienne carte et l'installer sur la nouvelle (à condition que les dispositifs soient du même modèle). De cette façon, vous éviterez de devoir mémoriser de nouveau tous les émetteurs, une fonction très utile, en particulier si un récepteur est utilisé par de nombreux utilisateurs (copropriétés, résidences, communautés).

Il existe aussi une version spéciale EEPROM à haute capacité (art MEM 2048) capable de mémoriser un grand nombre d'émetteurs (2048), en dépassant les limites des EEPROM standards (en général 64 codes).

> TO.GO - MÉMORISATION DES ÉMETTEURS

> RÉCEPTEUR EN BOÎTE (ONE.2WB/ONE.2WO ET PRÉCÉDENTS)

Reliez l'antenne à l'entrée prévue à cet effet en utilisant exclusivement un câble RG58, puis alimentez l'appareil en respectant les instructions du manuel.

Les récepteurs dans la boîte disposent généralement de deux canaux de transmission (CH1 et CH2), pour identifier le canal sur lequel est en cours la programmation, la couleur de la diode électroluminescente est utilisée :

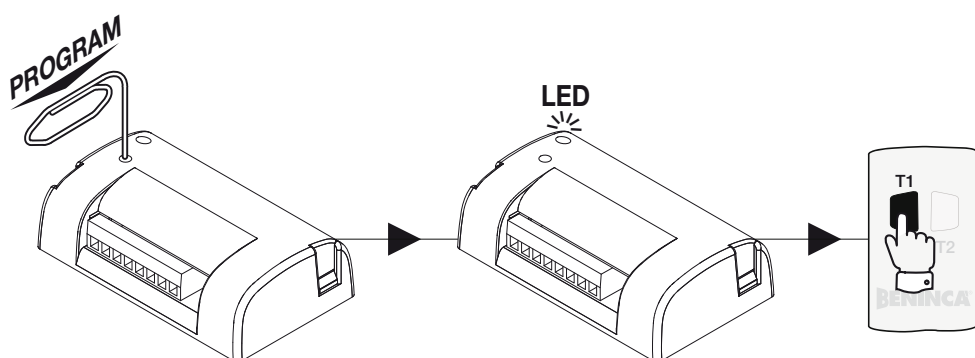
Le canal CH 1 est associé à la couleur ROUGE

Le canal CH 2 est associé à la couleur VERTE

Pour mémoriser un émetteur, agir comme il suit :

- Appuyer sur le bouton Programme, à l'aide d'une agrafe jusqu'à ce que la diode électroluminescente rouge s'allume.
- Au plus tard dans les 5 secondes, appuyer sur le bouton de l'émetteur à associer au canal 1.
- Au plus tard dans les 5 secondes qui suivent, il est possible de mémoriser un nouvel émetteur sur le canal 1.
- Pour associer le canal 2, appuyer 2 fois sur le bouton Program de l'appareil jusqu'à ce que la diode électroluminescente verte s'allume.
- Au plus tard dans les 5 secondes, appuyer sur le bouton de l'émetteur à associer au canal 2.
- Au plus tard dans les 5 secondes qui suivent, il est possible de mémoriser un nouvel émetteur sur le canal 2.

Les récepteurs dans la boîte permettent également la configuration d'autres fonctions, comme celle d'un temps de commutation ou la configuration du mode de commutation de la sortie (monostable/bistable). Consultez les instructions fournies avec le dispositif pour plus d'informations.



> RÉCEPTEUR À ENCLENCHEMENT (ONE.2WI ET PRÉCÉDENTS)

Placez le récepteur à enclenchement dans le connecteur moxex dans la centrale de commande.

Le connecteur de type moxex a un sens d'insertion qui doit être respecté.

La centrale doit être alimentée, l'antenne doit être raccordée aux bornes prévues à cet effet en utilisant exclusivement le câble RG58.

Les récepteurs à enclenchement disposent généralement de deux canaux de transmission (CH1 et CH2), pour identifier le canal sur lequel est en cours la programmation, la couleur de la diode électroluminescente est utilisée :

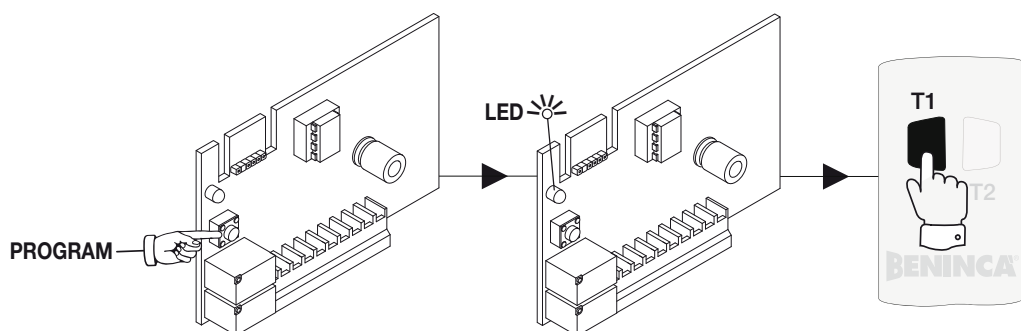
Le canal CH 1 est associé à la couleur ROUGE

Le canal CH 2 est associé à la couleur VERTE

Pour mémoriser un émetteur, agir comme il suit :

- Appuyer sur le bouton Programme, jusqu'à ce que la diode électroluminescente rouge s'allume.
- Au plus tard dans les 5 secondes, appuyer sur le bouton de l'émetteur à associer au canal 1.
- Au plus tard dans les 5 secondes qui suivent, il est possible de mémoriser un nouvel émetteur sur le canal 1.
- Pour associer le canal 2, appuyer 2 fois sur le bouton Program de l'appareil jusqu'à ce que la diode électroluminescente verte s'allume.
- Au plus tard dans les 5 secondes, appuyer sur le bouton de l'émetteur à associer au canal 2.
- Au plus tard dans les 5 secondes qui suivent, il est possible de mémoriser un nouvel émetteur sur le canal 2.

Les récepteurs à enclenchement permettent également la configuration d'autres fonctions, comme celle d'un temps de commutation ou la configuration du mode de commutation de la sortie (monostable/bistable). Consultez les instructions fournies avec le dispositif pour plus d'informations.



> CENTRALES DE COMMANDE AVEC RADIO INTÉGRÉE ET TOUCHE D'APPRENTISSAGE

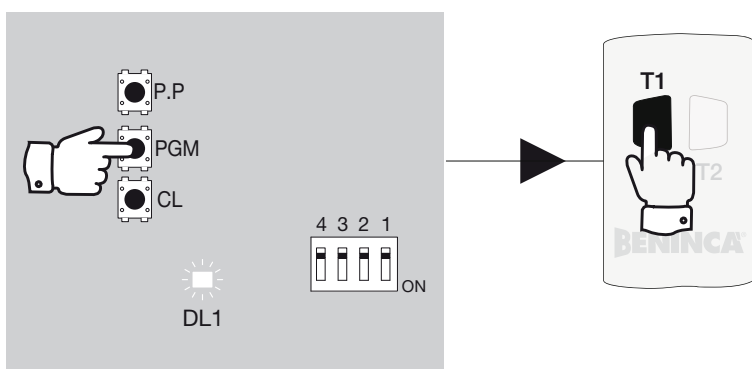
Sur ce type de centrales est présent un bouton de programmation et une diode électroluminescente de signalisation qui permet la programmation des fonctions du récepteur intégré.

La centrale doit être alimentée, l'antenne doit être raccordée aux entrées prévues à cet effet en utilisant exclusivement le câble RG58.

Le nom du bouton et de la LED peut varier en fonction de la centrale, dans l'exemple qui est illustré ci-après, nous nous référons à une centrale CP.J3:

- Appuyer une fois sur la touche PGM pendant 1 seconde, la diode électroluminescente DL1 commence à clignoter avec 1 seconde de pause pour indiquer que le récepteur est dans l'attente d'un code de l'émetteur.
- Appuyer dans les 10 secondes qui suivent sur le bouton de l'émetteur qu'on souhaite mémoriser avec fonction P.P. après la mémorisation, le récepteur sort automatiquement de la phase de programmation.
- Au plus tard dans les 10 secondes qui suivent la mémorisation, il est possible de mémoriser d'autres émetteurs.
- Certaines centrales utilisent la diode électroluminescentes ou la lumière de courtoisie pour confirmer la mémorisation effective.
- Pour abandonner la programmation, sans mémoriser d'émetteur, attendez 10 secondes.

Certaines centrales de commande peuvent avoir des fonctions particulières (ouverture piétonne, deuxième canal radio), référez-vous aux instructions de l'appareil pour plus d'informations.



> CENTRALES DE COMMANDE AVEC RADIO INTÉGRÉE ET ÉCRAN LCD

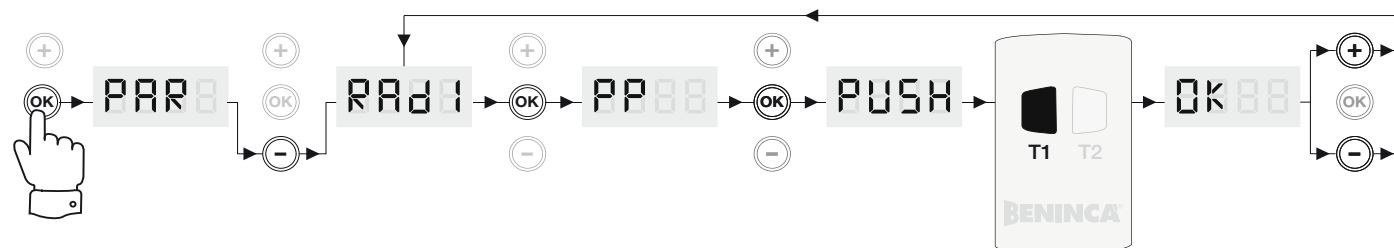
Sur ce type de centrales, il y a un menu radio par l'intermédiaire duquel il est possible d'effectuer toutes les opérations de programmation du récepteur intégré.

La centrale doit être alimentée, l'antenne doit être raccordée aux entrées prévues à cet effet en utilisant exclusivement le câble RG58.

Appuyer sur le bouton <OK>, l'écran LCD s'allume et affiche le premier menu disponible (en général « Paramètres » PAR).

- À l'aide de la touche <+> ou <->, aller sur le menu « RAD1 » (RADIO).
- Appuyer sur le bouton <OK>, l'écran affiche la première fonction disponible dans le menu (normalement la fonction PP).
- Choisir à l'aide de la touche <+> ou <-> la fonction « PP ».
- Appuyer sur le bouton <OK>, l'écran affiche l'inscription « PUSH » pour indiquer l'attente d'un bouton qui demande d'appuyer sur le bouton de l'émetteur qu'on souhaite associer.
- Une fois l'opération terminée, «OK» affichera sur l'écran.

Le menu radio a également d'autres fonctions spécifiques au type de centrale (ouverture piétonne, deuxième canal radio, ouvre/ferme séparé), consultez les instructions fournies avec le dispositif.



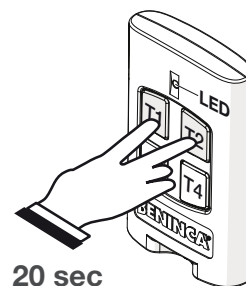
> TO.GO - FONCTIONS AVANCÉES

> SÉLECTION TYPE DE CODAGE (TO.GO VA)

Les émetteurs de la série VA peuvent fonctionner tant en mode HCS qu'en mode ARC. Ceci permet d'utiliser les émetteurs même sur des systèmes avec de récepteurs HCS. L'émetteur est fourni d'usine avec le codage ARC.

Pour changer le type de codage, appuyer simultanément sur les touches T1 et T2 pendant 20 secondes. Au bout de quelques secondes, la diode électroluminescente se met à clignoter, pour indiquer que le mode est sur le point de s'activer :

2 clignotements et pause d'1 seconde, l'émetteur est sur le point d'être configuré comme HCS
3 clignotements et pause d'1 seconde, l'émetteur est sur le point d'être configuré comme ARC lorsque la diode électroluminescente s'allume avec la lumière fixe, l'émetteur a changé de mode.



20 sec

> ACTIVATION DE LA TOUCHE CACHÉE

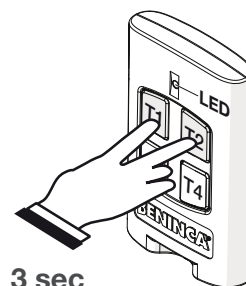
Certaines fonctions avancées nécessitent l'enfoncement de la « Touche Cachée ».

En ce qui concerne les émetteurs classiques, le bouton caché est un bouton à l'intérieur de la boîte qui doit être enfoncé à l'aide d'une agrafe ou d'un fil de fer.

Sur les nouveaux émetteurs TO.GO ARC, la fonction « Touche cachée » s'obtient en appuyant sur les touches T1 et T2 simultanément pendant au moins 3 secondes.

Lorsque la diode clignote, cela signifie que le code « Touche cachée » a été transmis.

Attention : Si la diode électroluminescente clignote avant 3 secondes, cela signifie que la pression des touches n'a pas été simultanée et que n'a pas été envoyé le code de la « touche cachée »



3 sec

> APPRENTISSAGE À DISTANCE

L'apprentissage à distance permet de mémoriser un nouvel émetteur au niveau du récepteur si on dispose d'un émetteur déjà mémorisé, sans avoir besoin d'accéder au récepteur.

On obtient donc rapidement un nouvel émetteur similaire à celui enregistré à l'origine.

Il est nécessaire d'opérer dans le rayon de réception du récepteur.

La procédure est différente en fonction de l'appareil utilisé, elle peut se résumer à deux modes:

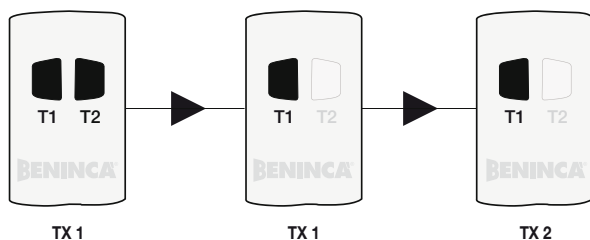
Apprentissage à distance sur les récepteurs One WB/WI

Opérer comme il suit:

- Appuyer sur la touche cachée de l'émetteur mémorisé, c'est-à-dire la combinaison simultanée des touches T1 et T2 pendant 3 secondes (le voyant rouge de l'émetteur commence à clignoter)
- Appuyer dans les 5 secondes sur le bouton de l'émetteur déjà mémorisé correspondant au canal à associer au nouvel émetteur.
- Appuyer au plus tard dans les 5 secondes sur le bouton du nouvel émetteur à associer au canal choisi.
- Le récepteur abandonne la programmation, vérifier le bon fonctionnement du nouvel émetteur mémorisé.

La procédure peut être synthétisée ainsi :

- Touche cachée de l'émetteur déjà opérationnel (T1+T2 pendant 5 s)
- Touche cachée de l'émetteur déjà opérationnel avec la fonction à dupliquer (dans un délai maximum de 5 s)
- Touche du nouvel émetteur (5 s)

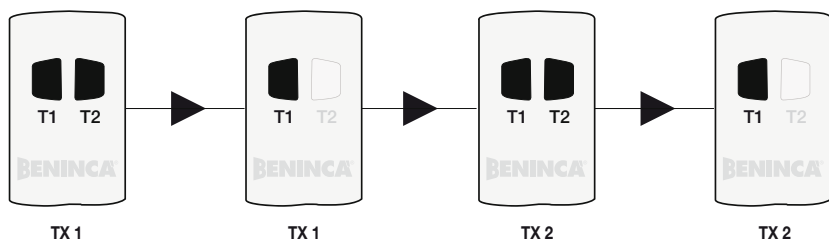


Remarques:

L'apprentissage à distance n'est possible qu'avec l'émetteur HCS et ARC, il n'est pas possible avec les émetteurs à code programmable.

Apprentissage à distance incorporés dans les centrales de commande

- Opérer comme il suit :
- Appuyer sur la touche cachée de l'émetteur mémorisé (le voyant rouge de l'émetteur commence à clignoter)
- Appuyer dans les 5 secondes sur le bouton de l'émetteur déjà mémorisé correspondant au canal à associer au nouvel émetteur.
- Appuyer sur la touche cachée de l'émetteur à mémoriser (le voyant rouge de l'émetteur commence à clignoter)
- Appuyer au plus tard dans les 5 secondes sur le bouton du nouvel émetteur à associer au canal choisi.
- Le récepteur abandonne la programmation, vérifier le bon fonctionnement du nouvel émetteur mémorisé.



La procédure peut être synthétisée ainsi :

- Touche cachée de l'émetteur déjà opérationnel (T1+T2 pendant 5 s)
- Touche cachée de l'émetteur déjà opérationnel avec la fonction à dupliquer (dans un délai maximum de 5 s)
- Touche cachée du nouvel émetteur (T1+T2 pendant 5 s)
- Touche du nouvel émetteur (5 s)

Remarques:

Certaines centrales signalent les différentes phases de l'apprentissage en utilisant la lumière de courtoisie ou celle qui clignote. L'apprentissage à distance n'est possible qu'avec l'émetteur HCS et ARC, il n'est pas possible avec les émetteurs à code programmable.

Pour des raisons de sécurité, l'apprentissage à distance est empêché durant les phases d'ouverture/fermeture du moteur.

Dans certains cas, la procédure doit être effectuée avec les portes complètement ouvertes, consultez le mode d'emploi de l'appareil.

> TO.GO AK CLONABLE

Les émetteurs de la série AK permettent d'être programmés avec le même code qu'un émetteur programmable, de la série K ou P, déjà mémorisé dans une installation, ou de remplacer la majorité des émetteurs à code fixe présents sur le marché avec une procédure simple et rapide sans avoir besoin ni d'accéder au récepteur ni d'ouvrir la radiocommande.

Une nouveauté importante introduite dans ces nouvelles versions AK est l'implémentation du double codage, ARC ou fixe : cela permet une utilisation de l'émetteur comme un émetteur clonable normal, ou comme un véritable émetteur ARC à code variable. En effet, la radiocommande AK, si elle n'est pas utilisée pour cloner un émetteur à code fixe, transmet par défaut le code avec le codage Advanced Rolling Code. La seule façon de ne pas le faire transmettre à un code fixe est celle de le programmer à partir d'un TO.GOWP ou TO.GOWK.

Clonage rapide

Dans le clonage rapide, on obtient un émetteur qui reproduit exactement chacun des canaux de l'émetteur d'origine sur le nouveau To.Go AK, nous recommandons d'utiliser un TO.GO2AK pour cloner un bi-canal d'origine et un TO.GO 4AK pour cloner un quadri-canal.

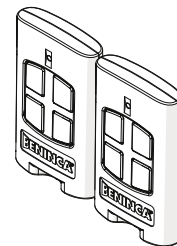
Opérer comme il suit :

- 1) appuyer et garder enfoncée la touche T1 du nouvel émetteur TO.GO_AK. Lorsqu'on appuie sur la touche T1, la diode électroluminescente s'allume, avec une lumière fixe, au bout de 5 secondes elle commencera à clignoter rapidement, au bout de 15 secondes à clignoter rapidement.
- 2) au bout de 15 secondes, placer l'émetteur TO.GO d'origine près du nouvel émetteur comme indiqué sur la figure, et en continuant à maintenir enfoncé le bouton T1 de la nouvelle télécommande, appuyer sur un bouton quelconque de la télécommande d'origine
- 3) si la procédure est réussie, la diode électroluminescente du nouvel émetteur TO.GO_AK s'éteindra. Relâcher toutes les touches enfoncées.

Tous les canaux du TO.GO d'origine sont répliqués sur le TO.GO_AK.

N.B. : Utiliser pour les deux télécommandes des batteries chargées.

Si, au bout de 15 secondes, la diode électroluminescente rouge du nouvel émetteur ne s'est pas encore éteinte, relâchez les boutons des télécommandes et au bout d'1 minute, répéter les opérations en commençant par le numéro 1, en prenant soin de placer l'émetteur d'origine comme indiqué sur la figure.



Clonage avancé

Durant le clonage avancé, il est possible de choisir quel canal de l'émetteur d'origine sera répliqué sur le TO.GO AK.

Par exemple, il est possible de répliquer le canal 3 d'un ancien émetteur sur le canal 1 d'un TO.GO AK, ce qui est interdit durant le clonage rapide.

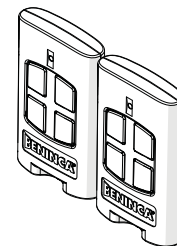
Opérer comme suit :

- 1) sur le nouveau TO.GO_AK, appuyer et garder enfoncé le bouton qu'on souhaite répliquer de la fonction d'origine. Lorsqu'on appuie sur la touche T1, la diode électroluminescente s'allume, avec une lumière fixe, au bout de 5 secondes elle commencera à clignoter rapidement.
- 2) une fois les 5 secondes passées, placer l'émetteur TO.GO d'origine près du nouvel émetteur comme indiqué sur la figure, et en continuant à maintenir enfoncé le bouton T1 de la nouvelle télécommande, appuyer sur le bouton de la télécommande d'origine auquel on souhaite copier le code
- 3) si la procédure est réussie, la diode électroluminescente du nouvel émetteur TO.GO_AK s'éteindra. Relâcher toutes les touches enfoncées.

Le canal choisi sur le TO.GO d'origine est maintenant répliqué sur le nouveau TO.GO_AK.

N.B. : Utiliser pour les deux télécommandes des batteries chargées.

Si, au bout de 30 secondes, la diode électroluminescente s'éteint, relâcher les boutons des télécommandes et répéter les opérations en commençant par le numéro 1, en prenant soin de placer l'émetteur d'origine comme indiqué sur la figure..

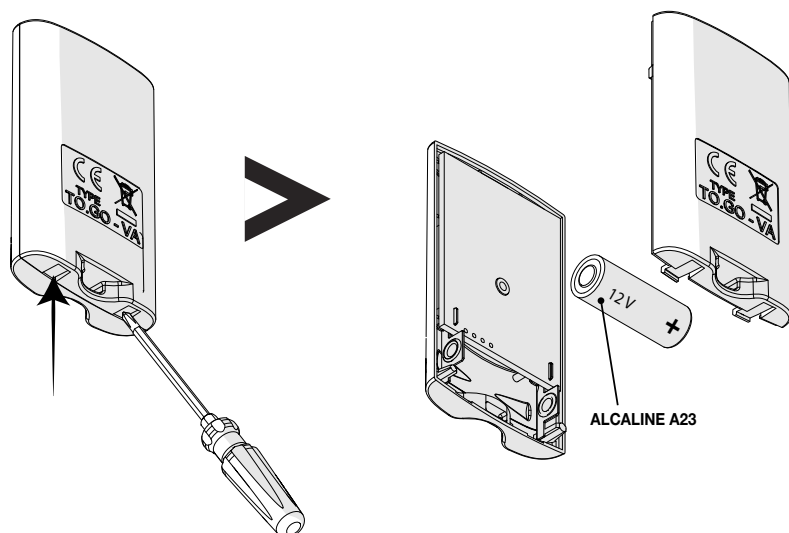


> REMPLACEMENT DE LA BATTERIE

Si durant le fonctionnement normal, quand on appuie sur un bouton quelconque, la diode électroluminescente clignote, cela signifie que la batterie est sur le point de se décharger et qu'elle doit être remplacée.

Pour remplacer la batterie, ouvrir le couvercle en s'aidant d'un tournevis, comme illustré sur la figure, en exerçant une légère pression des deux côtés des fentes d'accrochage.

Remplacer la batterie en respectant la polarité, le symbole + est indiqué sur le circuit imprimé.



ATTENTION!:

Les batteries sont des déchets spéciaux, pour leur élimination, s'en tenir aux réglementations en vigueur en la matière.

BENINCA[®]
TECHNOLOGY TO OPEN

AUTOMATISMI BENINCÀ SpA - Via Capitello, 45 - 36066 Sandrigo (VI) ITALY - Tel. 0444 751030 r.a. - Fax 0444 759728

www.beninca.com - sales@beninca.it
